

ANTIGÜEDADES IBÉRICAS Y ROMANAS

EN EL PARTIDO DE BRIVIESCA (BURGOS)

No es la primera vez que se publican en ésta y en otras revistas, noticias arqueológicas de los alrededores de Oña. Los importantes hallazgos prehistóricos de las cuevas del Caballón y de La Blanca, dieron materia para tres interesantes artículos publicados en IBÉRICA en 1916 y 1917 (1). Sobre los grabados paleolíticos de la cueva de Barcina, escribió don Eduardo Hernández-Pacheco un sustancioso estudio con la colaboración de don Juan Cabré, que forma el núm. 17 de las Memorias publicadas por la Comisión de Investigaciones paleontológicas y prehistóricas (2). Este último arqueólogo, bien conocido dentro y fuera de España, publicó también en 1916 un trabajo sobre la estación ibérica de Miraveche, pueblo situado en el valle de La Bureba, a unos 25 kilómetros de Oña (3); y al inolvidable P. Fidel Fita, Director a la sazón de la Real Academia de la His-

toria, se deben los eruditos artículos publicados en el Boletín de la misma sobre varios monumentos epigráficos de Quintanaélez, Soto y Poza de la Sal.

En los últimos años se han hecho nuevos descubrimientos que ponen de relieve una vez más la riqueza arqueológica de esta región. Dejando la parte de esos descubrimientos que se refiere a la historia, para mejor y más autorizada pluma, voy a reseñar a los lectores de IBÉRICA, algunos hallazgos pertenecientes a los períodos llamados protohistórico y romano, que se han hecho últimamente en este valle de La Bureba a algunos kilómetros de Oña. A ellos añadiré algunos ya conocidos, mostrando así una faja de terreno desde Miraveche hasta Poza de la Sal en una extensión de unos 30 kilómetros, casi toda habitada en los primeros siglos de nuestra era.

(1) IBÉRICA, Vol. V, núm. 128, pág. 381, Vol. VI, núm. 142, pág. 189, Vol. VII, núm. 166, pág. 155.

(2) Eduardo Hernández-Pacheco. «Los grabados de la cueva de Penches». Madrid, 1917.—Esta cueva está situada dentro del término de la villa de Barcina, y por esto más propiamente debería llamarse cueva de Barcina.

(3) Juan Cabré y Aguiló. «Una sepultura de guerrero ibérico de Miraveche. (Contribución al estudio de las armas y religión de los iberos en España)». Madrid, 1916.

I. *Miraveche*. No he visitado todavía esta estación ibérica; pero no cabe duda que es importante, atendiendo a la memoria publicada por el señor Cabré y a la conclusión aprobada y votada por la sección de ciencias históricas, filológicas y filosóficas del 7.º Congreso de la Asociación Española para el Progreso de las Ciencias, reunido en Bilbao en 1919, que es como sigue: «Solicitar del Gobierno que se interese en favor de los notables hallazgos ibéricos en La Bureba (Miraveche, Burgos) de que el doctor Esté-

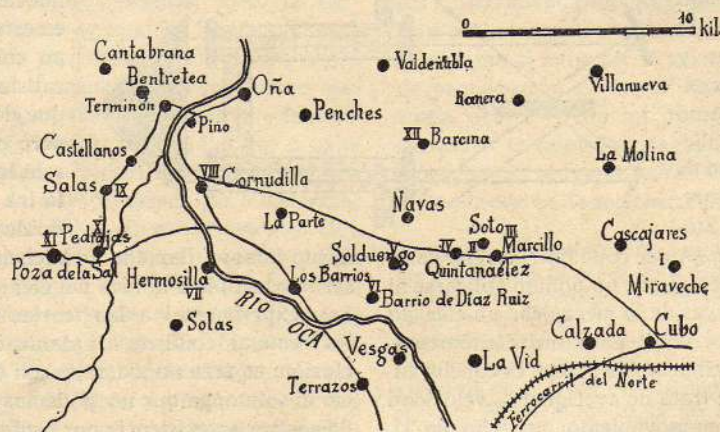
ban Clemente dió cuenta en una comunicación al Congreso».

II. A un kilómetro al norte del pueblo de Soto de Bureba se encuentra una parcela de terreno, propiedad de don Fermín Cortés, conocida en el vecindario por el nombre de Ortiguero.

El trabajo anual del azadón ha puesto a descubierto ruinas evidentes de

un antiguo pueblo romano. El arado tropieza a cada paso con *opus signinum* (hormigón), con *tegulae* e *imbrices*, y con piedras labradas. Hay muchos fragmentos de *terra sigillata* o cerámica aretina (de Arezzo, Etruria), tan común en las estaciones arcaicas de la época llamada de La Tène III y de los primeros siglos de nuestra era (1). Los dibujos que más predominan aquí en esta cerámica son los formados por círculos concéntricos, palmas y estrellas, y no faltan los ángulos de lados paralelos, motivo de decoración muy usado entonces. Los dibujos de animales son más raros, aunque se han recogido también algunos ejemplares. Por desgracia, no se han podido aún obtener piezas enteras de cerámica; de ésta han aparecido ya dos fusaiolas y varios *pondera*. En el museo del Colegio de Oña se guardan los siguientes objetos de cobre y bronce encontrados en Soto: una cabeza de toro, de unos 0'05 m. de largo por 0'02 m. de ancho; dos fibulas, una de las cuales es de origen itálico (del primer si-

(1) Joseph Déchelette. «Manuel d'Archéologie préhistorique, celtique et gallo-romaine. II. Archéologie celtique ou protohistorique», troisième partie, p. 932. Paris, 1914.

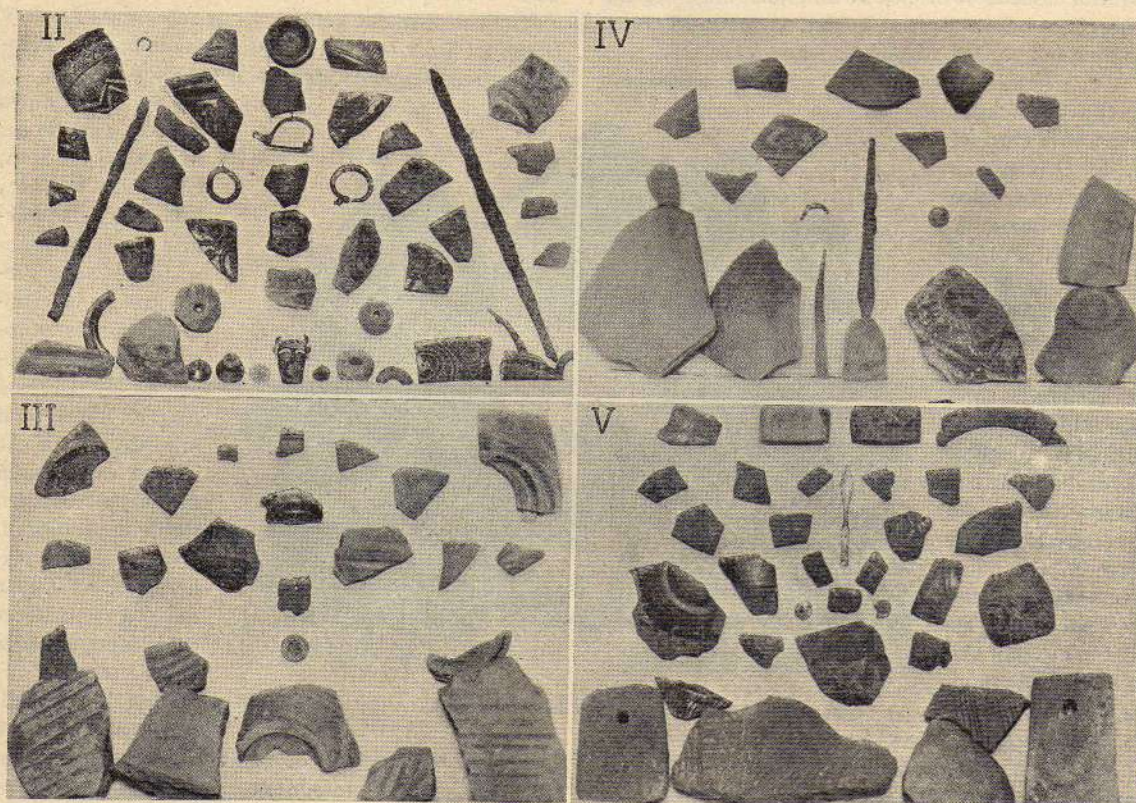


1. Situación topográfica de algunas estaciones protohistóricas y romanas del valle de La Bureba (Burgos)

glo d. J. C., según Déchelette (1), y otra circular semejante a varias encontradas en Portugal (2); dos botones; una *situla* muy parecida a las descritas por Déchelette, en su célebre Manual de Arqueología (3); fragmentos importantes de dos *paternae*. De hierro, se encuentran muchos objetos: puntas de lanza, argollas, punzones, clavos y también escorias. De cristal, entre otros muchos fragmentos, se halló la mitad de una elegante cuenta azul. Finalmente van recogidas tam-

aún hoy restos de murallas, de cerámica y también cierta configuración de terreno que parece ser indicio de una población y necrópolis ibérica, si se tienen en cuenta varios objetos de bronce allí encontrados; tal es la opinión del señor Marqués de Cerralbo que vió la fotografía de los objetos, y de D. Juan Cabré que visitó estas antigüedades en 1916 (1).

IV. No muy lejos de Soto está el despoblado de Quintanaélez, en una de cuyas calles descubrió el



II. Cerámica, fibulas y otros objetos de hierro y bronce de Soto de Bureba - III. Fragmentos de cerámica romana de Barrio de Díaz Ruiz - IV. Cerámica *sigillata* y lanza de hierro de Hermosilla - V. Lanceta de bronce, pesas y cerámica de La Vieja (Pedrajas)

bién bastantes monedas, todas del imperio, entre ellas una de Aureliano (270-275), otra de Flavia Helena, madre de Constantino, y varias de este último emperador (306-324). Del término de Soto procede igualmente el sillar epigráfico dedicado por Primulus y Lascina, a su hija Gemelina, de 5 años de edad, descrito ya por el P. Fita (4), y que actualmente se puede ver en el museo arqueológico del Colegio de Oña.

III. A unos 600 m. al norte de Soto, en el altozano que llaman La Cerca o Los Llanos, se pueden ver

P. Enrique Herrera, S. J. una preciosa lápida sepulcral, dedicada por Vivacia Ambada a su esposo Gaio Atilio Materno, y que el P. Fita afirma ser del segundo o tercer siglo d. J. C. (2).

V. En el término municipal de Solduengo se han descubierto muchas monedas romanas y entre ellas 50 de oro, juntas, que se vendieron en seguida. No me supieron allí dar más noticias de antigüedades: hay varios poseedores de monedas que las guardan para venderlas: un anciano me afirmó poseer una de bronce que no vendía por menos de 3 pesetas.

VI. Cuando se sale de Solduengo para Barrio de Díaz Ruiz, se encuentra junto a este último pueblo la heredad que llaman *Las Galveras*. Había yo oído de-

(1) Citado por José Fortes «As fibulas do Noroeste da Península». *Portugalia* t. II, p. 31. Porto, 1905.

(2) José Leite de Vasconcellos, «Religiões da Lusitania», t. III, p. 147. Lisboa, 1913; y José Fortes, «Fibulas e fivelas». «O Archeólogo Português», v. IX, págs. 3 y sig. Lisboa, 1904.

(3) J. Déchelette, obra citada, p. 1443.

(4) Fidel Fita. Soto de Bureba. Su lápida romana. «Boletín de la Real Academia de la Historia», t. LXIX, p. 190. Madrid, 1916.

(1) *IBÉRICA*, v. VI, n.º 142, p. 190.

(2) Fidel Fita. Inscripción romana de Quintanaélez. «Boletín de la Real Academia de la Historia», t. LXIX, p. 123. Madrid, 1916.

cir a su propietario que la azada tropezaba frecuentemente con *ladrillos gruesos y tejas*, y que hace pocos años él mismo había encontrado en ese terreno unas *tinajas de barro muy antiguas*. Me resolví a hacer una excursión a Barrio a mediados de septiembre, y tuve la satisfacción de descubrir en seguida vestigios romanos bien definidos, que recogí: cerámica o *terra sigillata* con dibujos, ladrillos con rayas paralelas, fragmentos de vasos de cristal, puntas de hierro y una pequeña moneda de bronce de Salonina, mujer de Galieno. Las ánforas que se habían encontrado antes, fueron rotas por los mismos trabajadores.

VII. Hermosilla es un pueblo de unos 50 vecinos, situado a un kilómetro de la carretera de Briviesca a Oña y a unos cinco o seis de Barrio de Díaz Ruiz. Por su situación entre Miraveche y Poza de la Sal, pensaba yo que debería sin duda contener también algunas antigüedades romanas. El resultado de mis observaciones vino a confirmar lo que suponía. Por informaciones que amablemente allí me dieron, el señor Cura Párroco de la villa, el señor Alcalde, los señores

Concejales del Ayuntamiento, quienes quisieron acompañarme en mis investigaciones, pude encontrar en el mismo pueblo cuatro sepulcros romanos o post-romanos de piedra, sacados hace años de unas heredades próximas, y a distancia de un kilómetro en la dirección de Solas, restos de una *villa* o pueblo de la misma época. Así lo prueban los fragmentos de *terra sigillata* que pude recoger, uno de los cuales es *litteratum*, dejando ver nítidamente grabada la preposición latina *EX* y principio de otra letra. No son raros los ejemplares *litterata* de cerámica de esta época, pues se han encontrado muchos en España (1) y en Portugal; la misma marca *EX* apareció en un fragmento de cerámica cogido en una necrópolis romana de este último país (2). Son innumerables los fragmentos de *tegulae* e *imbrices* que hay por todo el terreno. De aquí proceden finalmente una moneda ya bastante gastada y una hermosa lanza de hierro.

(1) V. «Boletín de la Real Academia de la Historia» t. LXVII, p. 468, y t. LXVIII, p. 40. Madrid, 1915 y 1916.

(2) José Nunes. «Noticia sobre a necrópole luso-romana nos arredores de Lagos». Portugalia, t. I, p. 818. Porto, 1903.

VIII. De Cornudilla hay en el gabinete numismático del Colegio de PP. Jesuítas de Oña, una moneda de bronce de Adriano (117-138) ofrecida amablemente por el Sr. Cura Párroco del pueblo.

IX. En la calle del Medio, de Salas, pueblo situado en la carretera de Terminón a Poza, se hallaba incrustada en la pared de una casa la parte superior de una estela funeraria romana. Fué generosamente cedida por su propietario al museo del Colegio de Oña. Tiene grabado tres veces el símbolo común en monumentos de este género, y que representa Apolo y Diana (el Sol y la Luna), según la opinión más favorable y más seguida entre los arqueólogos.

X. Semejantes en todo a las ruinas romanas de Soto, Hermosilla, etc., son las que se pueden ver en la granja llamada *La Vieja*, junto a la ermita de Nuestra Señora de Pedrajas, propiedad de D. José Angulo. Hubo aquí una necrópolis de la que existen aún tres sepulcros dentro de la propiedad, y varias estelas funerarias. El P. Fita dió ya a conocer estas antigüedades en un erudito artículo (1). Estos últimos años siguen



VI. Estelas funerarias y varios objetos ibéricos y romanos del valle de Bureba

apareciendo muchos fragmentos de cerámica ornamentada, estuco pintado de verde y rojo, *pondera* (dos de los cuales son *litterata*), piedras labradas y algunas monedas. Uno de los objetos más curiosos hallados últimamente, es una lanceta de bronce de 0'8 m. de largo. Tanto aquí como en Soto y Hermosilla se ha encontrado a unos 0'50 ó 0'60 m. de la superficie una capa de cenizas, carbón y restos de cocina, en los que no faltan ostras, que, según Plinio, constituían uno de los platos preferidos de los romanos, y bastante frecuente en los banquetes funerarios.

XI. Antigua Flaviaugusta, conserva aún hoy la villa de Poza bastantes recuerdos romanos. Ya en el siglo XVI habla de sus inscripciones lapidarias el veneciano Benedicto Ramberto, y modernamente fueron estudiadas estas inscripciones por el infatigable y docto P. Fita. El Colegio de Oña posee 27 monedas romanas de Poza, donde se encontraron también dos denarios ibéricos.

Aquí termino esta enumeración de estaciones ibé-

(1) Fidel Fita. Antigüedades romanas de Poza de la Sal. «Boletín de la Real Acad. de la Historia», t. LXIX, p. 206. Madrid, 1916.

rico-romanas del valle de La Bureba. Otras hay de que tengo aun pocas noticias; debo con todo añadir que en Barcina de los Montes (n.º XII en el mapa), existe incrustado en la parte exterior del pórtico de la iglesia un bello fragmento de ara votiva romana con inscripción, en la que se distinguen perfectamente las cuatro letras de la fórmula clásica V. S. L. M. Falta la mitad superior que tal vez tuviera *foculus* y la mayor parte de la inscripción. Según informes recientes,

no es el único epígrafe que existe en este pueblo. ¡Dios quiera que alguna comisión científica se decida a explorar metódicamente y a estudiar la riqueza arqueológica que encierra el valle de La Bureba! Sería para mí motivo de satisfacción el haber podido contribuir a ello con estas primeras noticias.

E. JALHAY, S. J.

Colegio de San Franc. Javier. Oña (Burgos).

Datos sísmicos de España: 4.º trimestre 1920

Octubre

Día 5.—En el término de Ojos (Murcia), un temblor agrieta en una extensión de más de 300 m., el barranco Tuna. (*La prensa*).

7.—El Obs. del Ebro registra un temblor a 7^h 13^m 26^s; el epicentro a unos 400 km.

9.—En Guardamar (Alicante) ocurre un movimiento sísmico poco intenso, a 21^h 10^m. (*Bol. Obs. Fabra*).

13.—Los sismógrafos del Obs. Fabra señalan una ligera sacudida local a 18^h 38^m 23^s.

18.—La Est. de Málaga registra un temblor muy próximo, a 22^h 1^m 25^s.

22.—La Est. de Cartuja registra un temblor a 22^h 26^m 18^s, de 15 segundos de duración, precedido y acompañado de notable ruido: el epic. a unos 15 ó 20 km. La Est. de Málaga lo registra 4 segundos más tarde. Fué sentido en Granada (grado V); en Cartuja, La Zubia y Peligros (grado IV, F. M.); en Loja y Tiana, flojo. (*P. S. Navarro, S. J.*).

26.—En Cervera (Murcia), varios terremotos. (*La prensa*).

28.—La Est. de Málaga registra un temblor muy próximo, a 9^h 54^m 5^s.

Noviembre

Día 2.—La Est. de Málaga registra un temblor muy próximo y algo intenso, a 0^h 21^m 49^s. La Est. de Cartuja lo registra 2 segundos más tarde.

4.—La Est. de Cartuja registra a 2^h 21^m 51^s la segunda fase de un temblor con epic. a unos 250 ó 300 km.

10.—La Est. de Málaga registra un temblor intenso, a 21^h 9^m 0^s; el epic. a unos 40 km. La Est. de Cartuja lo registra 29 segundos más tarde.

12.—La Est. de Málaga registra un pequeño temblor a 18^h 11^m 59^s; el epic. a 40 km. La Est. de Cartuja lo registra 14 seg. después, y otro con el epic. a unos 15 km., a 23^h 14^m 59^s.

15.—El Obs. del Ebro registra un temblor cercano, a 9^h 25^m 27^s. La Est. de Málaga 41 segundos más tarde.

18.—El Obs. del Ebro registra unas sacudidas muy débiles y cercanas, a 22^h 41^m 31^s y a 23^h 26^m 07^s.

23.—La Est. de Cartuja registra un pequeño temblor a 8^h 20^m 51^s; el epic. a 10 km. Se sintió allí mismo (grado III, F. M.), y fué acompañado de ruido bien perceptible.

24.—La Est. de Málaga registra un temblor algo intenso a 12^h 10^m 57^s con el epic. a unos 250 km. La Est. de Cartuja registra otro a 12^h 12^m 23^s, y el Obs. del Ebro a 12^h 12^m 41^s; el epic. a 350 km.

25.—En Puenteáreas (Pontevedra) ocurre un temblor. (*La prensa*).

26.—En la región de Galicia ocurren dos sacudidas sísmicas en breve intervalo: la primera, débil; la segunda, más intensa, fué registrada en Toledo, a 11^h 38^m 59^s; en Málaga, a 11^h 39^m 43^s; en el Obs. del Ebro, a 11^h 39^m 44^s; en Cartuja, a 11^h 39^m 46^s; en Alicante, a 11^h 39^m 48^s; en el Obs. Fabra, a 11^h 40^m 04^s, y en S. Fernando, a 11^h 41^m 48^s.

Fuó sentida en Pontevedra, Santiago, Villagarcía y Vigo (grado VII); en Cuntis, Goyán, Monforte y Vivero (grado VI); en La Coruña (grado V); en Puenteáreas, Orense y Ortigueira (grado IV, F. M.). (Véase *IBERICA*, número 360, pág. 26.)

28.—El Obs. Fabra registra un temblor a 23^h 31^m 35^s; el epic. a 167 km. El Obs. del Ebro, 16 segundos más tarde. Se sintió en los Pirineos orientales. (*M. Mengel*).

30.—La Est. de Cartuja registra un pequeño temblor a 21^h 9^m 59^s; el epic. a unos 10 km.; se sintió en Peligros (grado IV, F. M.). (*P. S. Navarro, S. J.*).

Diciembre

Día 1.—Repite el temblor de 30 de noviembre en Cartuja a 9^h 9^m 44^s, sentido allí (grado III, F. M.) y en Peligros (grado V), con algún pánico. Tuvo réplicas debilísimas, excepto la segunda: a 10^h 33^m 20^s; 11^h 33^m 59^s; 14^h 56^m 0^s; 21^h 29^m 58^s. En el mismo día en Orense, intensa réplica del temblor de 26 nov., precedida de notables ruidos, a 5^h. (*La prensa*).

2.—En la Est. de Cartuja siguen las réplicas muy débiles del día 1.º, a 3^h 21^m 28^s y a 18^h 40^m 11^s.

6.—En la Est. de Cartuja, dos nuevas réplicas del temblor del día 1.º, a 12^h 59^m 1^s y a 18^h 21^m 47^s.

13.—La Est. de Málaga registra un temblor a 5^h 31^m 20^s; el epic. a unos 500 m.

16.—En el cabo de Santapola se siente una sacudida del grado III. (*Bol. Obs. Fabra*).

18.—Ligera réplica del anterior en Santapola. (*Obs. Fabra*).

RESUMEN.—En 1920 los días sísmicos en España, según estas estadísticas, han sido 84 con 93 temblores: de éstos, 12 no han sido registrados en ninguna estación sismológica; se han registrado en una sola estación 54; en dos, 20; en tres, 3; en cuatro, 2; en cinco, 1; y en todas a la vez, 1. Los temblores con epicentro comprobado son 35, algo más de la tercera parte, lo cual prueba cuánto nos podrían ayudar nuestros lectores enviándonos nota de los temblores de que tengan noticia, indicando el día, hora y efectos producidos; y no sólo de los intensos, pues de éstos informa la prensa sino, muy especialmente de los débiles que casi pasan inadvertidos.

SUMARIO.—Curso Levi-Civita.—Concurso para premios.—Real A. de Medicina de Barcelona.—Laboratorios científicos.—Premios de la Biblioteca Nacional.—Contra el paludismo en Marruecos.—Obreros pensionados.—Becas para estudiantes * Argentina. «Raid» Buenos Aires-Río Janeiro.—Dirigible «El Plata».—Colombia. Hidrodeslizadores * Estado actual de la catálisis.—Dos grúas notables.—Máscara respiratoria.—Reservas de oro.—Datos antropométricos.—Enseñanza del girocompás * De relatividad, *E. de Rafael, S. J.*—Antigüedades ibéricas y romanas en Briviesca (Burgos), *E. Jalhay, S. J.*
 * Datos sísmicos de España: 4.º trim. 1920 * Temp. extr. y lluvias de diciembre, y terremotos